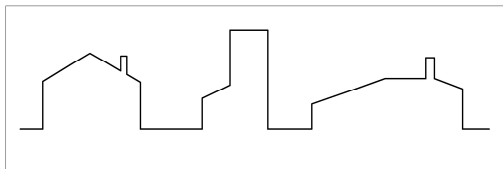


USŁUGI PROJEKTOWE I NADZÓR BUDOWLANY



mgr inż. Piotr Kustron

38-400 Krosno, ul. Sikorskiego 16A/56

NIP 684 22 81 741

REGON 180836517

tel. : 608 443 858 email: piotrkustron@vp.pl

ZAŁĄCZNIKI PROJEKTU BUDOWLANEGO

WYKONANIE PRAC REMONTOWYCH I KONSERWATORSKICH ELEWACJI KOŚCIOŁA PW. ŚW. MARII MAGDALENY W DUKLI, DZWONNICZY ORAZ OGRODZENIA

KATEGORIA

OBIEKTU:

VIII - inne budowle

X - budynki kultu religijnego

INWESTOR:

Parafia Rzymsko-Katolicka p.w. Św. Marii Magdaleny w Dukli
ul. Trakt Węgierski 18
38-450 Dukla

LOKALIZACJA:

woj. podkarpackie, powiat krośnieński
jed. ewid. Dukla-M [180702_4]
obręb Dukla [0001], działka nr ewid. 44/2

JEDNOSTKA

PROJEKTOWA:

USŁUGI PROJEKTOWE I NADZÓR BUDOWLANY

mgr inż. Piotr Kustron

ul. Sikorskiego 16A/56, 38-400 Krosno

tel: 608 443 858, e-mail: piotrkustron@vp.pl

SPIS ZAWARTOŚCI: (str. 1 – 36)

1. Informacja dotycząca planu bezpieczeństwa i ochrony zdrowia.
2. Decyzja Podkarpackiego Wojewódzkiego Konserwatora Zabytków znak: K-IRN.5142.23.2024.KS z dnia 12.02.2024 r. wraz z załącznikiem (program prac konserwatorskich dolnych części elewacji kościoła i dzwonnicy oraz ogrodzenia opracowany przez mgr Przemysława Michalskiego z dnia 09.01.2024 r.).
3. Decyzja Podkarpackiego Wojewódzkiego Konserwatora Zabytków znak: K-IRN.5142.23.2024.KS z dnia 20.08.2024 r. wraz z załącznikiem (program prac konserwatorskich dolnych części elewacji kościoła i dzwonnicy oraz ogrodzenia opracowany przez mgr Przemysława Michalskiego z dnia 14.08.2024 r.).
4. Decyzja Podkarpackiego Wojewódzkiego Konserwatora Zabytków znak: K-IRN.5142.59.2025.KH z dnia 26.02.2025 r.
5. Dokumentacja fotograficzna (opis stanu technicznego i powstałych uszkodzeń).

**INFORMACJA DOTYCZĄCA PLANU
BEZPIECZEŃSTWA I OCHRONY ZDROWIA**

Podstawa opracowania	Rozporządzenie Ministra Infrastruktury z dnia 23 czerwca 2003 r. w sprawie informacji dotyczącej bezpieczeństwa i ochrony zdrowia oraz planu bezpieczeństwa i ochrony zdrowia (Dz. U. Nr 120, poz. 1126)
Tytuł opracowania	WYKONANIE PRAC REMONTOWYCH I KONSERWATORSKICH ELEWACJI KOŚCIOŁA PW. ŚW. MARII MAGDALENY W DUKLI, DZWONNICY ORAZ OGRODZENIA
Inwestor	Parafia Rzymsko-Katolicka p.w. Św. Marii Magdaleny w Dukli ul. Trakt Węgierski 18 38-450 Dukla
Lokalizacja	woj. podkarpackie, powiat krośnieński jed. ewid. Dukla-M [180702_4] obręb Dukla [0001], działka nr ewid. 44/2
Sporządził	

1. Zakres robót dla całego zamierzenia budowlanego.

Do wykonania robót budowlanych można przystąpić pod nadzorem osoby uprawnionej posiadającej uprawnienia do wykonywania samodzielnych funkcji technicznych w budownictwie. Prace budowlane należy prowadzić z zachowaniem przepisów BHP.

Zakres robót budowlanych:

- roboty rozbiórkowe
- wykonanie prac remontowych i konserwatorskich
- prace wykończeniowe i porządkowe

2. Wykaz istniejących obiektów budowlanych.

Na działce o nr ewid. 44/2, która jest terenem inwestycji znajdują się tylko przedmiotowe obiekty budowlane, podlegające pracom remontowym i konserwatorskim.

3. Wskazanie elementów zagospodarowania działki lub terenu, które mogą stwarzać zagrożenie bezpieczeństwa i zdrowia ludzi.

Na przedmiotowym terenie nie występują elementy mogące stwarzać zagrożenie bezpieczeństwa i zdrowia ludzi.

4. Wskazania dotyczące przewidywanych zagrożeń występujących podczas realizacji robót budowlanych, określające skalę i rodzaj zagrożeń oraz miejsce i czas występowania.

Prace budowlane powinny być realizowane zgodnie z podstawowymi warunkami BHP.

Zagrożenia mogące wystąpić:

- 4.1. Uderzenie przez przemieszczane przedmioty – występuje na terenie placu budowy i zaplecza budowy w czasie ręcznego i mechanicznego przemieszczania materiałów i przedmiotów przez cały czas trwania budowy.
- 4.2. Spadające przedmioty i elementy – występują przy robotach na wysokości.
- 4.3. Roboty na wysokościach – upadek ludzi z wysokości występuje montażu i demontażu rusztowań i deskowań przez cały okres wykonywania robót.
- 4.4. Kontakt z przedmiotami ostrymi i szorstkimi - występuje na terenie placu budowy i zaplecza oraz miejscach składowania materiałów.
- 4.5. Kontakt z przedmiotami będącymi w ruchu – elektronarzędzia oraz koła pasowe maszyn i urządzeń będących w ruchu znajdujących się na budowie.
- 4.6. Kontakt z przedmiotami gorącymi – przy prowadzeniu prac spawalniczych.
- 4.7. Porażenie prądem elektrycznym – występuje przez cały okres trwania budowy w czasie posługiwania się elektronarzędziami oraz innymi urządzeniami zasilanych energią elektryczną.
- 4.8. Zachłapanie oczu – występuje w czasie wykonywania robót betoniarskich, murarskich przez cały okres trwania budowy.
- 4.9. Zaproszenie oczu - występuje w czasie obsługi pilarek, szlifierek przez cały czas trwania budowy.
- 4.10. Zawalenia się rusztowania – występuje podczas montażu, eksploatacji i demontażu rusztowań oraz deskowań.

5. Wydzielenie i oznakowanie miejsca dla prowadzenia robót budowlanych.

Oznakowanie robót zgodne z przepisami BHP. W związku, iż prace budowlane będą prowadzone w trakcie użytkowania obiektu, należy zachować szczególną ostrożność i wydzielić strefy robót budowlanych stosując odpowiednie środki ochrony indywidualnej i zbiorowej.

6. Wskazanie sposobu prowadzenia instruktażu pracowników przed przystąpieniem do realizacji robót szczególnie niebezpiecznych.

Szkolenia w dziedzinie bezpieczeństwa i higieny pracy dla pracowników zatrudnionych na stanowiskach robotniczych, przeprowadza się jako:

- szkolenie wstępne,
- szkolenie okresowe.

Szkolenia te przeprowadzane są w oparciu o programy poszczególnych rodzajów szkolenia. Szkolenia wstępne ogólne („instruktaż ogólny”) przechodzą wszyscy nowo zatrudniani pracownicy przed dopuszczeniem do wykonywania pracy. Obejmuje ono zapoznanie pracowników z podstawowymi przepisami bhp zawartymi w Kodeksie pracy, w układach zbiorowych pracy i regulaminach pracy, zasadami bhp obowiązującymi w danym zakładzie pracy oraz zasadami udzielania pierwszej pomocy.

Szkolenie wstępne na stanowisku pracy („Instruktaż stanowiskowy”) powinien zapoznać pracowników z zagrożeniami występującymi na określonym stanowisku pracy, sposobami ochrony przed zagrożeniami, oraz metodami bezpiecznego wykonywania pracy na tym stanowisku.

Pracownicy przed przystąpieniem do pracy, powinni być zapoznani z ryzykiem zawodowym związanym z pracą na danym stanowisku pracy. Fakt odbycia przez pracownika szkolenia wstępnego ogólnego, szkolenia wstępnego na stanowisku pracy oraz zapoznania z ryzykiem zawodowym, powinien być potwierdzony przez pracownika na piśmie oraz odnotowany w aktach osobowych pracownika. Szkolenie wstępne podstawowe w zakresie bhp, powinny być przeprowadzone w okresie nie dłuższym niż 6 - miesięcy od rozpoczęcia pracy na określonym stanowisku pracy.

Na placu budowy powinny być udostępnione pracownikom do stałego korzystania, aktualne instrukcje bezpieczeństwa i higieny pracy dotyczące:

- wykonywania prac związanych z zagrożeniami wypadkowymi lub zagrożeniami zdrowia pracowników,
- obsługi maszyn i innych urządzeń technicznych,
- postępowania z materiałami szkodliwymi dla zdrowia i niebezpiecznymi,
- udzielania pierwszej pomocy.

W/w instrukcje powinny określać czynności do wykonywania przed rozpoczęciem danej pracy, zasady i sposoby bezpiecznego wykonywania danej pracy, czynności do wykonywania po jej zakończeniu oraz zasady postępowania w sytuacjach awaryjnych stwarzających zagrożenia dla życia lub zdrowia pracowników. Nie wolno dopuścić pracownika do pracy - do której wykonywania nie posiada wymaganych kwalifikacji lub potrzebnych umiejętności, a także dostatecznej znajomości przepisów oraz zasad BHP.

7. Wskazanie środków technicznych i organizacyjnych, zapobiegających niebezpieczeństwom wynikającym z wykonywania robót budowlanych w strefach szczególnego zagrożenia zdrowia lub w ich sąsiedztwie, w tym zapewniających bezpieczną i sprawną komunikację, umożliwiającą szybką ewakuację na wypadek pożaru, awarii i innych zagrożeń.

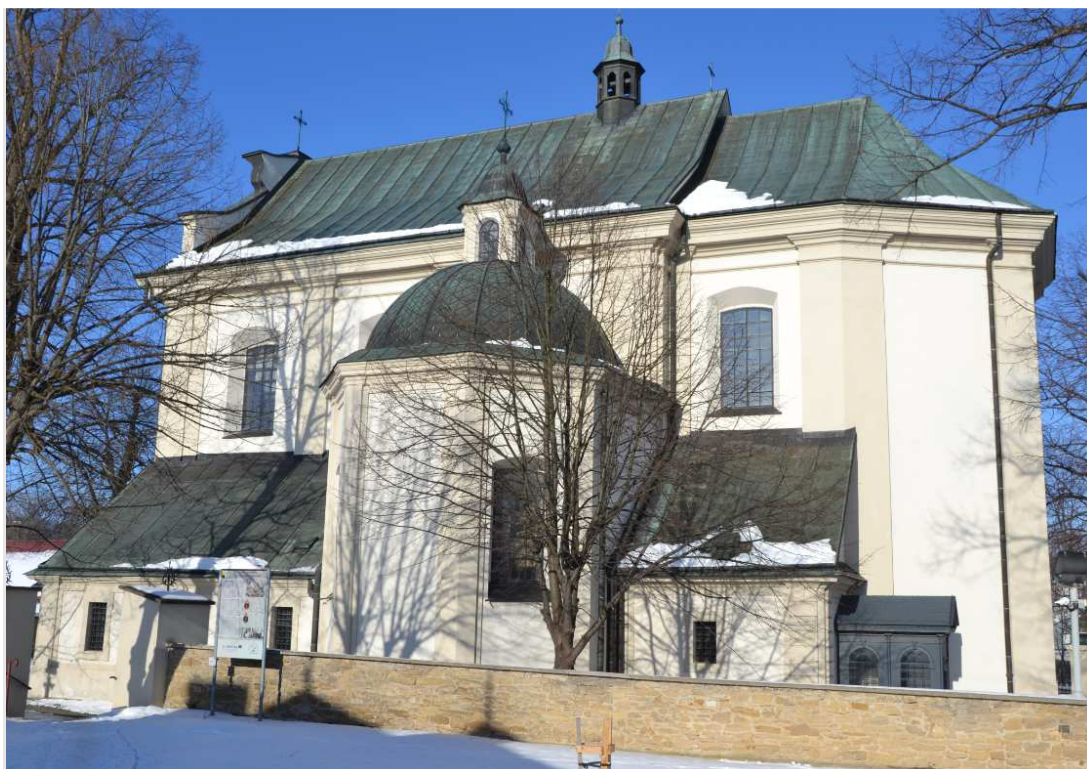
- miejsce prowadzonych robót należy odpowiednio oznakować, wygrodzić i zabezpieczyć przed osobami postronnymi oraz zapewnić bezpieczeństwo wszystkim pracownikom związanych z realizacją inwestycji
- w widocznym i ogólnie dostępnym miejscu na terenie budowy należy zamontować tablicę informacyjną z numerami alarmowymi na pogotowie ratunkowe, straż pożarną i policję
- budowę należy wyposażać w odpowiedni oraz niezbędny sprzęt ochrony przeciwpożarowej i apteczkę z środkami medycznymi, niezbędnymi do udzielenia pierwszej pomocy w przypadku wydarzenia się nieszczęśliwego wypadku
- na terenie budowy należy na bieżąco utrzymywać porządek oraz ciągłą przejezdną wydzielonej drogi ewakuacyjnej
- roboty muszą być wykonywane przez wykwalifikowanych i przeszkolonych pracowników, pod bezpośrednim nadzorem osoby posiadającej stosowne przygotowanie i uprawnienia budowlane
- wszystkie roboty należy wykonywać zgodnie z opracowanym projektem, obowiązującymi warunkami technicznymi, przepisami BHP i ochrony przeciwpożarowej, planem bezpieczeństwa i ochrony zdrowia, sztuką budowlaną
- do wykonywania prac należy używać maszyn, narzędzi i sprzętu całkowicie sprawnego, posiadającego wymagane atesty i świadectwa dopuszczenia
- przy wykonywaniu poszczególnych robót pracownicy powinni być wyposażeni i stosować wymagane środki ochrony osobistej
- teren budowy należy zabezpieczyć przed wejściem osób nieupoważnionych

W pozostałych przypadkach, podczas innych robót budowlanych nie określonych w informacji BIOZ, należy stosować się do: Rozporządzenia Ministra Infrastruktury z dnia 6 lutego 2003 r. w sprawie bezpieczeństwa i higieny pracy podczas wykonywania robót budowlanych (Dz. U. z 2003 r. Nr 47 poz. 401 z późn. zm.)

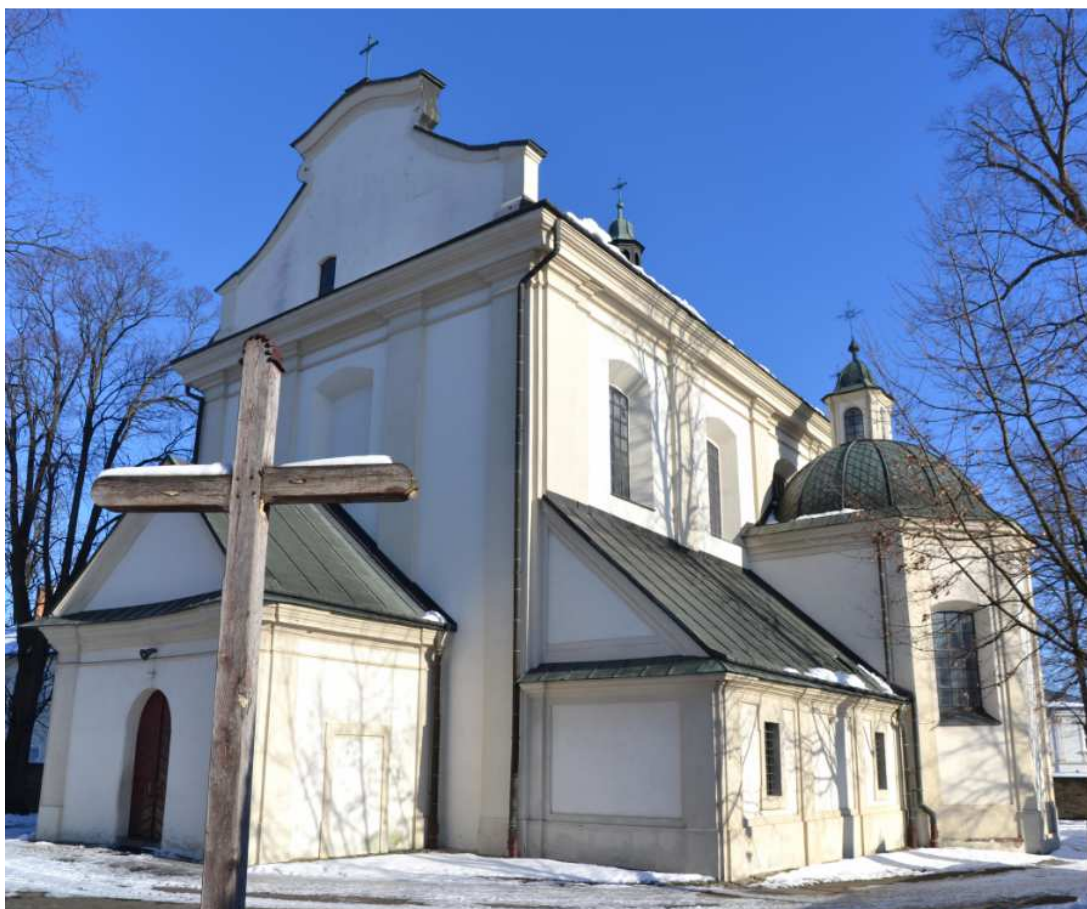
8. Wskazanie miejsca przechowywania dokumentacji budowy oraz dokumentów niezbędnych do prawidłowej eksploatacji maszyn i urządzeń technicznych.

W/w winna znajdować się w pomieszczeniu kierownika budowy.

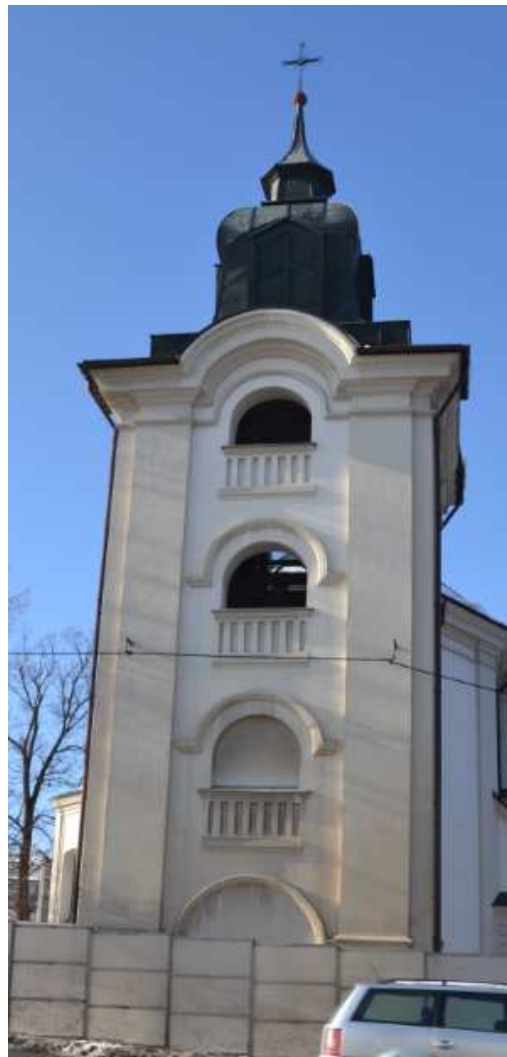
DOKUMENTACJA FOTOGRAFICZNA



Fot. 1 Widok ogólny kościoła od strony południowej



Fot. 2 Widok ogólny kościoła od strony południowo-zachodniej



Fot. 3 Widok ogólny dzwonnicy od strony południowo-zachodniej i wschodniej



Fot. 4 Widok ogólny ogrodzenia od strony północnej



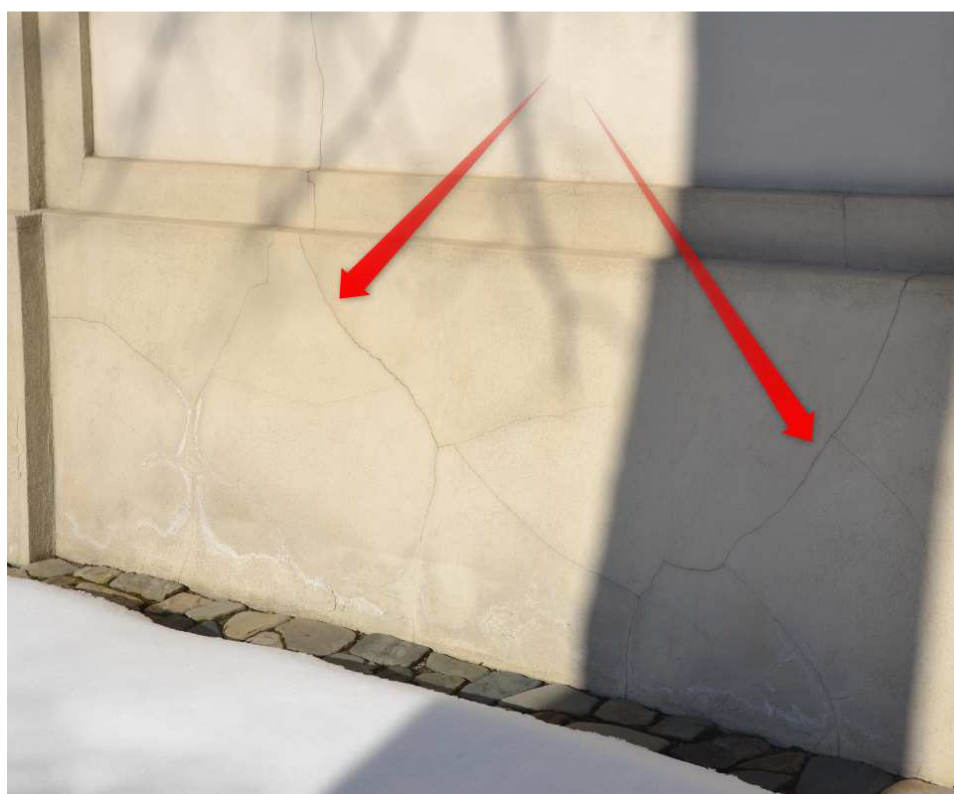
Fot. 5 Górna część kaplicy kościoła(ubytki gzymsu)



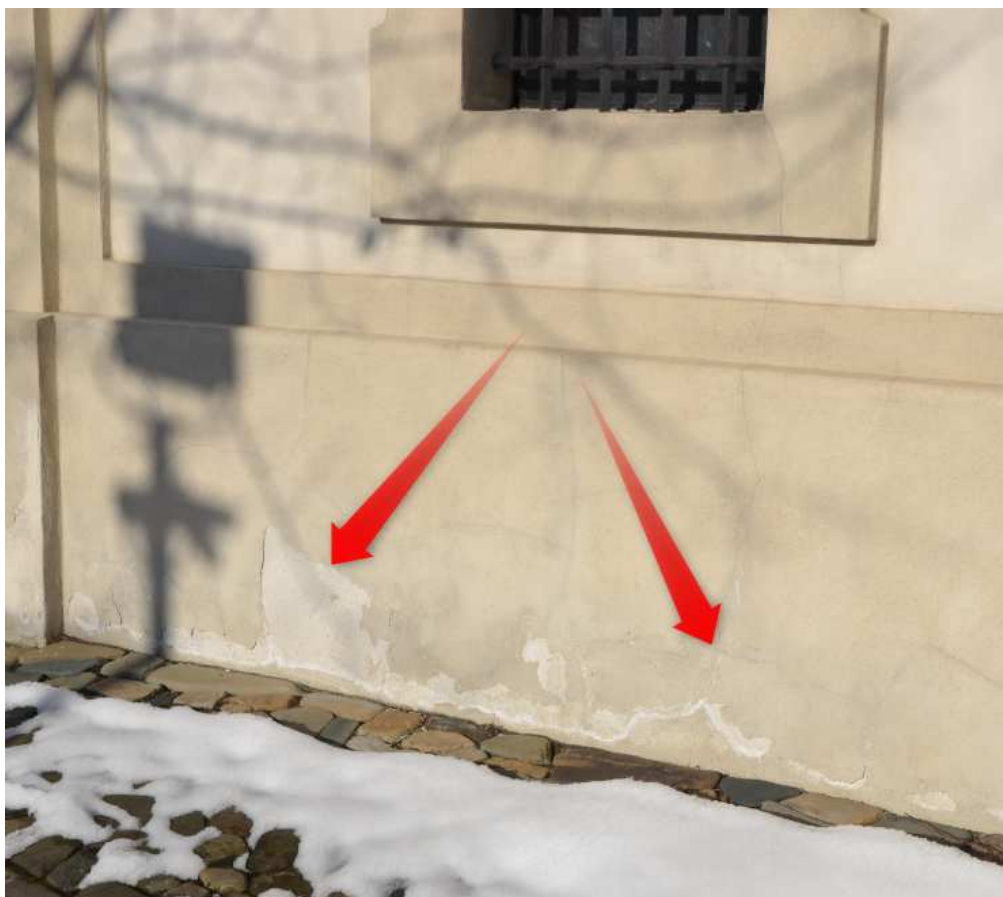
Fot. 6 Wysolenia, zarysowania i odparzenia tynków cokołu kościoła



Fot. 7 Zarysowania i odparzenia tynków cokołu kościoła



Fot. 8 Zarysowania tynków cokołu kościoła



Fot. 9 Zarysowania tynków cokołu kościoła



Fot. 10 Zarysowania tynków w górnych partiach kościoła. Łuszcząca i odspojona farba.



Fot. 11 Ubytki w gzymsie w górnych partiach kościoła. Łuszcząca i odspojona farba.



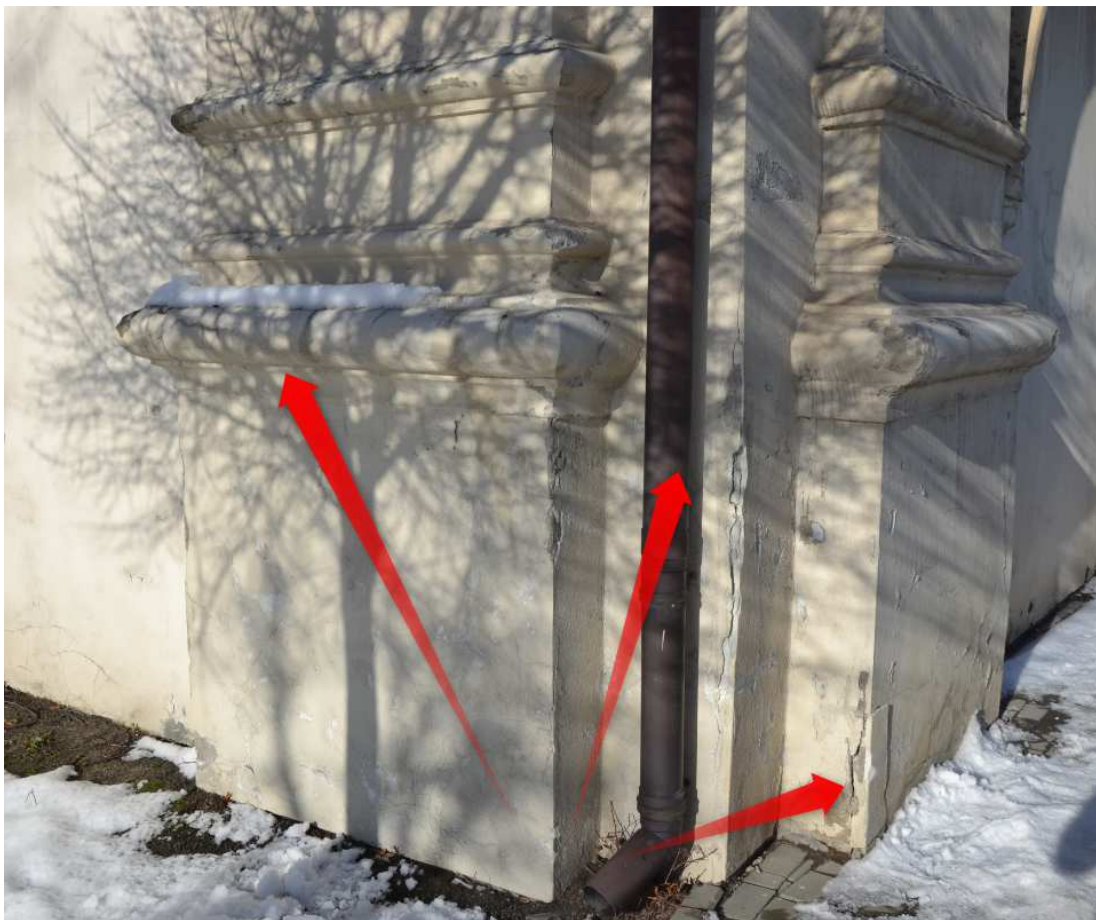
Fot. 12 Ubytki tynki i cegieł w pilastrze dzwonnicy. Odspojona farba.



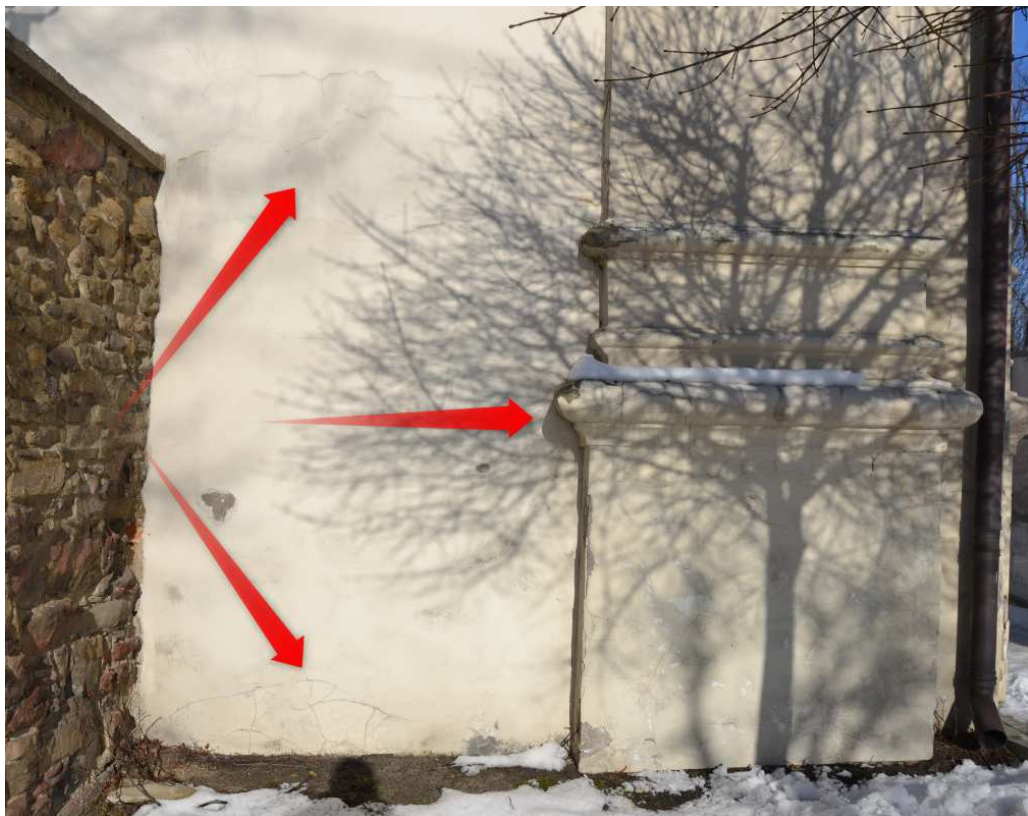
Fot. 13 Ubytki i odspojenia tynku w pilastrze dzwonnicy. Odspojona farba.



Fot. 14 Ubytki w łukach wieńczących dzwonnicy. Odspojona farba.



Fot. 15 Ubytki i odparzenia tynków dolnych części dzwonnicy. Odspojona farba.



Fot. 16 Zarysowania i odparzenia tynków dolnych części dzwonnicy. Odspojona farba.



Fot. 17 Zarysowania i odparzenia tynków dolnych części ogrodzenia. Odspojona farba.



Fot. 18 Zarysowania i odparzenia tynków dolnych części ogrodzenia. Odspojona farba.



Fot. 19 Zarysowania i odparzenia tynków dolnych częściach ogrodzenia. Odspojona farba.



Fot. 20 Widoczne ogniska korozji i łuszczącej farby na metalowych przęsłach ogrodzenia.



Fot. 21 Zarysowania i odparzenia tynków dolnych częściach ogrodzenia. Odspojona farba.